



BANK OF INDIA,
AMRITSAR ZONAL OFFICE
SCO 102, DISTRICT SHOPPING CENTER,
B - BLOCK, RANJIT AVENUE, AMRITSAR

बैंक ऑफ़ इंडिया,
आंचलिक कार्यालय अमृतसर
एससीओ 102, डिस्ट्रिक्ट शॉपिंग सेंटर,
बी-ब्लॉक, रंजीत एवेन्यू, अमृतसर

TENDER DOCUMENT

FOR PROPOSED INTERIOR WORK

JALANDHAR MAIN BRANCH

निविदा दस्तावेज

**बैंक ऑफ़ इंडिया जालंधर मुख्य शाखा
में प्रस्तावित फर्नीचर कार्य के लिए निविदा दस्तावेज**

TECHNICAL BID (PART-I)

तकनीकी बोली (खंड-I)

PUBLISHING DATE OF TENDER: - 06.08.2025

निविदा प्रकाशन तिथि:- 06.08.2025

LAST DATE OF SUBMISSION: - 22.08.2025 (UP TO 04:00 PM)

निविदा प्रस्तुत करने की अंतिम तिथि: - 22.08.2025 (UP TO 04:00 PM)

TENDER OPENING DATE: - 25.08.2025 (AFTER 04:30 PM)

निविदा खोलने की तिथि :- 25.08.2025 (AFTER 04:30 PM)

Consultant:

M/s Aakar Associates
Chandigarh
Mob. No.-94174-95655

इंडेक्स

क्रम संख्या	Content	पृष्ठ संख्या
1	क्षेत्रीय प्रबंधक को पत्र	3
2	निविदा सूचना	4
3	निविदा के लिए निमंत्रण की सूचना	5
4	निविदाकर्ताओं के लिए विशेष निर्देश	6-10
5	अनुबंध की विशेष शर्तें	11-12
6	समझौते का अनुच्छेद	13-15
7	फर्निचर कार्य के लिए सामग्री के विनिर्देश	16-17
8	आंतरिक फर्निशिंग कार्य में सामग्री के लिए अनुमोदित मेक की अनुसूची	18-19
9	B.O.Q की सारांश शीट	20
10	फर्नीचर कार्य के लिए मात्राओं के बिलों का विस्तृत विनिर्देश	21-33
11	फर्निशिंग ले आउट प्लान भूतल	34-36

आंचलिक प्रबन्धक,

बैंक ऑफ इंडिया,

आंचलिक कार्यालय अमृतसर

एससीओ 102, डिस्ट्रिक्ट शॉपिंग सेंटर,

बी-ब्लॉक, रंजीत एवेन्यू, अमृतसर

**निर्मल कॉम्प्लेक्स, ईएच-198, सिवल लाइंस , जीटी रोड , जालंधर स्थित जालंधर मुख्य शाखा
के आंतरिक फर्निशिंग कार्य के लिए निविदा**

महोदय,

मैं/हम अधोहस्ताक्षरी ने उपर्युक्त कार्य के लिए सामान्य शर्तों के साथ योजनाओं, विनिर्देशों, मात्राओं की अनुसूची को ध्यान से देखा है और स्पष्ट रूप से समझा है और प्रस्तावित कार्य की साइट का दौरा करने और जांच करने के बाद, एतद्वारा निष्पादित करने और पूरा करने के लिए निविदा करते हैं। मात्रात्मक के मूल्य बिल के अनुसार और/या यहां संलग्न प्रत्येक कार्य के विशेष विनिर्देश में दिए गए अनुसार।

यह समझा जाता है कि सबसे कम या किसी भी निविदा को आवश्यक रूप से स्वीकार नहीं किया जाएगा और आप इसका कोई कारण निर्दिष्ट करने के लिए बाध्य नहीं हैं। मैं/हम अपने प्रस्ताव को खोलने की तारीख से तीन महीने के लिए खुला रखने के लिए सहमत हैं। आंतरिक और फर्नीचर के काम के लिए प्रस्तावित निविदा से संबंधित मात्राओं के चित्र, अनुसूची की जांच करने और प्रस्तावित कार्यों की साइट का दौरा करने और जांच करने और आपके द्वारा आमंत्रित निविदाओं का अधिग्रहण करने के बाद, हम नीचे हस्ताक्षरकर्ता निविदा में हमारे द्वारा उद्धृत आइटम दरों पर निविदा में वर्णित विनिर्देशों के अनुसार प्रस्तावित कार्य को निष्पादित, पूरा करने और बनाए रखने की पेशकश करते हैं।

हम आपसे कार्य आदेश जारी करने की तारीख से 30 दिनों के भीतर कुल कार्य को पूरा करने और वितरित करने का वचन देते हैं, कि पूर्वोक्त तिथि की समाप्ति के बाद परिसमापन और निश्चित क्षति के रूप में काम अधूरा रहेगा और दंड के माध्यम से नहीं। हमारे नियंत्रण से परे देरी के लिए समय का उपयुक्त विस्तार दिया जाएगा।

ठेकेदार के हस्ताक्षर और स्टाम्प का नाम और पता ठेकेदार

स्थान :

तिथि :

निविदा सूचना

मुहरबंद आइटम दरें बैंक ऑफ़ इंडिया, अमृतसर आंचलिक कार्यालय की ओर से निर्मल कॉम्प्लेक्स, ईएच-198, सिवल लाइंस, जीटी रोड, जालंधर स्थित बीओआई जालंधर मुख्य शाखा के आंतरिक फ़र्निशिंग कार्य के लिए निविदाएं आमंत्रित की जाती हैं।

विवरण इस प्रकार हैं:

1. काम का नाम: निर्मल कॉम्प्लेक्स, ईएच-198, सिवल लाइंस, जीटी रोड, जालंधर में जालंधर मुख्य शाखा के आंतरिक फ़र्निशिंग कार्य के लिए निविदा।
2. अमृतसर में देय बैंक ऑफ़ इंडिया के पक्ष में राष्ट्रीयकृत बैंक से वेतन आदेश या डिमांड ड्राफ्ट द्वारा अर्नेस्ट मनी डिपॉज़िट 20,000/- (इस जमा पर कोई ब्याज देय नहीं) । तकनीकी बोली के साथ प्रस्तुत किया जाना है।
3. निविदा लागत: रु. 500/- अमृतसर में देय बैंक ऑफ़ इंडिया के पक्ष में वेतन आदेश द्वारा। निविदा शुल्क और ईएमडी डीडी/पीओ के रूप में होना चाहिए (व्यक्तिगत चेक मान्य नहीं होगा)।
4. पूरा होने का समय: शुरू होने की तारीख से 30 दिन
5. निविदा जारी करना: निविदा दस्तावेज बैंक ऑफ़ इंडिया, आंचलिक कार्यालय, अमृतसर ज़ोन से उपलब्ध होंगे या निविदा लागत के भुगतान पर दिनांक 06/08/2025 से 22/08/2025 तक सुबह 10.00 बजे से शाम 4.00 बजे के बीच बैंक की वेबसाइट से डाउनलोड किए जा सकते हैं।
6. निविदा प्रस्तुत करना: उद्धरण दो भागों में होना चाहिए (तकनीकी बोली और वित्तीय बोली), अलग-अलग कवर में सील और विधिवत रूप से क्रमशः 'तकनीकी बोली' और 'वित्तीय बोली' के रूप में सुपर लिखित और एक बड़े कवर में संलग्न किया जाना चाहिए, जिसे भी सील किया जाना चाहिए और निविदा का नाम कवर के शीर्ष पर " आंतरिक फ़र्निशिंग कार्य के रूप में सुपरस्क्रिप्ट किया जाना चाहिए और उस पर प्रस्तावक का नाम और पता/फ़ोन नंबर भी होना चाहिए। लिफाफा-1 में निविदा लागत, अर्नेस्ट मनी डिपॉज़िट, तकनीकी बोली दस्तावेज और तकनीकी विनिर्देश होने चाहिए। लिफाफा-2 में मूल्य बोली होनी चाहिए। उपरोक्त सीलबंद निविदाएं आंचलिक प्रबन्धक, बैंक ऑफ़ इंडिया, एससीओ 102, डिस्ट्रिक्ट शॉपिंग सेंटर, बी-ब्लॉक, रंजीत एवेन्यू, अमृतसर, पंजाब के कार्यालय को 22.08.2025 को 16.00 बजे तक प्राप्त की जाएंगी।
7. तकनीकी बोलियां अस्थायी रूप से 25.08.2025 को 16:30 बजे या निविदाकर्ता या उनके प्रतिनिधि की उपस्थिति में बैंक के सुविधाजनक समय के अनुसार खोली जाएंगी। इस उद्देश्य के लिए गठित समिति तकनीकी बोली के लिफाफे-1 में प्रस्तुत दस्तावेजों की जांच करेगी और उपयुक्त ठेकेदारों को पूर्व अर्हता प्राप्त करेगी। केवल पात्र पूर्व-योग्य ठेकेदारों की मूल्य बोली केवल बाद में खोली जाएगी। ठेकेदारों की पूर्व योग्यता के संबंध में समिति का निर्णय अंतिम होगा।
8. निविदा अधिकार: सशर्त निविदाएं स्वीकार नहीं की जाएंगी। बैंक किसी भी या सभी निविदाओं को स्वीकार या अस्वीकार करने का अधिकार सुरक्षित रखता है, बिना किसी कारण के या उसके हिस्से में किसी भी निविदा को स्वीकार करने के लिए।
9. प्रारंभ की तिथि: कार्य आदेश जारी करने के 7 वें दिन से।

निविदा के लिए निमंत्रण की सूचना

आइटम दर के आधार पर सीलबंद निविदाएं सक्षम ठेकेदारों से आमंत्रित की जाती हैं निर्मल कॉम्प्लेक्स, ईएच-198, सिवल लाइंस, जीटी रोड, जालंधर स्थित बीओआई जालंधर मुख्य शाखा के लिए आंतरिक फ़र्निशिंग कार्य के लिए निविदा के लिए तकनीकी और वित्तीय क्षमता।

निविदा दस्तावेज बैंक ऑफ़ इंडिया, आंचलिक कार्यालय अमृतसर ज़ोनल ऑफिस, एससीओ 102, डिस्ट्रिक्ट शॉपिंग सेंटर, बी-ब्लॉक, रंजीत एवेन्यू, अमृतसर, पंजाब से पे ऑर्डर / डीडी में खरीदे जा सकते हैं या बैंक की वेबसाइट से डाउनलोड किए जा सकते हैं, और अमृतसर में देय बैंक ऑफ़ इंडिया के पक्ष में पे ऑर्डर द्वारा 500/- रुपये की निविदा फीस के साथ जमा किए जा सकते हैं।

अर्नस्ट मनी डिपॉज़िट: अमृतसर में देय डिमांड ड्राफ्ट/पे ऑर्डर के माध्यम से 20,000/- रुपये और प्रत्येक निविदा के साथ बैंक ऑफ़ इंडिया के पक्ष में तैयार किया गया और उसके साथ नहीं की गई निविदाओं को अस्वीकार कर दिया जाएगा। तकनीकी बोली के साथ प्रस्तुत किया जाना है।

पूरा होने का समय: 30 दिन, कैलेंडर (1) महीना

निविदा प्रस्तुत करने का समय और तिथि: 22/08/2025 को या उससे पहले शाम 4.00 बजे।

निविदा खोलने का समय और तिथि, यदि संभव हो तो :25/08/2025 शाम 4.30 बजे (अस्थायी)

निविदा शुल्क और अर्नस्ट डिपॉज़िट केवल तकनीकी बोली के साथ जमा किया जाना है।

बैंक सबसे कम निविदा को स्वीकार करने के लिए बाध्य नहीं होगा और किसी भी स्तर पर किसी भी कारण को निर्दिष्ट किए बिना किसी भी या सभी निविदाओं को अस्वीकार करने के लिए स्वीकार करने का अधिकार सुरक्षित रखता है।

बैंक के पास निविदा को पूर्ण या भागों में स्वीकार करने का अधिकार सुरक्षित है और यदि निविदा को भागों में स्वीकार किया जाता है तो निविदाकर्ता के पास दरों या अन्य शर्तों के संशोधन के लिए कोई दावा नहीं होगा। साथ ही उन ठेकेदारों के निविदाएं जिन्होंने पहले ही बैंक की परियोजनाओं में देरी कर दी है, उनका मनोरंजन नहीं किया जाएगा और उन्हें संक्षेप में खारिज कर दिया जाएगा।

निविदा के बारे में अधिक जानकारी के लिए क्षेत्रीय प्रबंधक कार्यालय, बैंक ऑफ़ इंडिया, एससीओ 102, जिला शॉपिंग सेंटर, बी-ब्लॉक, रंजीत एवेन्यू, अमृतसर, पंजाब से संपर्क किया जा सकता है।

उप आंचलिक प्रबंधक

निविदाकर्ताओं के लिए विशेष निर्देश

(1) सीलबंद निविदाओं को क्षेत्रीय प्रबंधक, बैंक ऑफ़ इंडिया, क्षेत्रीय कार्यालय, अमृतसर को संबोधित किया जाना चाहिए और सुपर के रूप में लिखा जाना चाहिए।

कार्य का नाम: निर्मल कॉम्प्लेक्स, ईएच-198, सिवल लाइंस, जीटी रोड, जालंधर स्थित बीओआई जालंधर मुख्य शाखा के लिए आंतरिक फ़र्निशिंग कार्य के लिए निविदा।

(2) निविदाएं निविदाओं के उद्घाटन की तारीख से 3 महीने की अवधि के लिए वैध रहेंगी। बैंक ऐसा करने के लिए किसी भी कारण को निर्दिष्ट किए बिना किसी भी या सभी निविदाओं को स्वीकार या अस्वीकार करने का अधिकार सुरक्षित रखता है। बैंक सबसे कम निविदा स्वीकार करने के लिए खुद को बाध्य नहीं करता है।

(3) निविदाकर्ता को आंकड़ों के साथ-साथ शब्दों में दरों को उद्धृत करना चाहिए।

(4) निविदा भरते समय किए गए सभी विलोपन, सुधार और परिवर्तन को निविदाकर्ता के आद्याक्षर द्वारा प्रमाणित किया जाना चाहिए। आंकड़ों के अधिलेखन की अनुमति नहीं है।

(5) बैंक किसी भी या सभी निविदाओं को अस्वीकार करने, किसी भी निविदा के हिस्से को स्वीकार करने या पूरे काम को किसी भी ठेकेदार को सौंपने या किसी भी कारण को निर्दिष्ट किए बिना या कोई स्पष्टीकरण दिए बिना काम को एक से अधिक ठेकेदार (आइटम वार) को विभाजित करने का अधिकार सुरक्षित रखता है। ठेकेदार द्वारा उद्धृत दरें इस विभाजन के लिए अच्छी रहेंगी और इस खाते पर कोई मुआवजा नहीं दिया जाएगा।

(6) संयुक्त निविदाओं पर विचार नहीं किया जाएगा।

(7) बैंक द्वारा अपनी निविदा स्वीकार करने के संबंध में सूचना प्राप्त होने के 7 दिनों के भीतर, निविदाकर्ता को कार्य आदेश की स्वीकृति लिखित रूप में भेजनी चाहिए। यदि निविदाकर्ता ऐसा नहीं करता है, या उसे इस तरह की सूचना के 10 दिनों के भीतर काम शुरू नहीं करता है या ऐसा नहीं करने के लिए उचित कारण देने में विफल रहता है, तो उसकी निविदा की स्वीकृति वापस ले ली जाएगी और अर्नस्ट मनी डिपॉजिट ज़ब्त होने के लिए उत्तरदायी होगा।

(8) निविदा में उद्धृत दर में मचान, लिफ्ट, किसी भी उपकरण और संयंत्र रेलवे भाड़ा श्रम की स्थिति और दरों में उतार-चढ़ाव, उत्पाद शुल्क, बिक्री कर, अक्टूबर, कार्य अनुबंध कर और जीएसटी को छोड़कर कार्य को पूरा करने के लिए कोई अन्य कर या व्यय शामिल होगा।

(9) एक बिंदु पर पानी और बिजली की आपूर्ति मुफ्त में की जाएगी।

(10) किसी भी परिस्थिति में दरों में वृद्धि की अनुमति नहीं दी जाएगी।

(11) सफल निविदाकर्ता निर्धारित समय सीमा के भीतर पूरा काम करने के लिए बाध्य है। निविदाकर्ता को साइट अनुबंध मूल्य के अधिकतम 10% के अधीन पूर्णता की अवधि की समाप्ति के बाद प्रति सप्ताह अनुबंध राशि का 1% @ निर्धारित अवधि के भीतर नौकरी के गैर-पूर्ण होने के लिए परिसमापन क्षति का भुगतान करना होगा।

(12) जैसा कि ऊपर उल्लेख किया गया है, परिसमापन किए गए नुकसान में सुधार नहीं किया जा सकता है यदि ठेकेदार विस्तार के लिए अपरिहार्य कारणों का उल्लेख करते हुए समय के विस्तार के लिए पर्याप्त रूप से अग्रिम रूप से आवेदन करता है। बैंक, यदि अपनी राय में (जो अंतिम होगा

और ठेकेदार पर बोली लगाएगा) ऐसे अनुरोध के लिए ठेकेदार द्वारा दिखाए गए वास्तविक कारण पाता है, तो समय सीमा में उपयुक्त विस्तार प्रदान करेगा। ठेकेदार द्वारा क्षति या मुआवजे के लिए कोई भी दावा अनुमेय नहीं है। साथ ही अनुबंध के अन्य नियम और शर्तें विस्तारित अवधि में अपरिवर्तित रहेंगी।

(13) सफल निविदाकर्ता नौकरी के पूरा होने के लिए आवश्यक काम की वस्तुओं को पूरा करने के लिए बाध्य है, भले ही वे मात्रा की अनुसूची में शामिल न हों। अतिरिक्त वस्तुओं की दरें निविदा से प्राप्त की जाएंगी। यदि निविदा में दरें मौजूद नहीं हैं और अतिरिक्त वस्तु निविदा वस्तु के समान नहीं है, तो दरों पर सामग्री और श्रम की वास्तविक लागत, उस कार्य को पूरा करने के लिए कोई अन्य व्यय और ठेकेदार के लाभ और ओवरहेड के लिए 15% पर काम किया जाएगा। इस ठेकेदार के लिए खरीद और श्रम के लिए मूल वाउचर द्वारा समर्थित दर विश्लेषण प्रस्तुत करना होगा।

(14) ठेकेदार को बैंक द्वारा नियुक्त अन्य ठेकेदारों के साथ सहयोग करना चाहिए ताकि कम से कम संभव देरी के साथ और बैंक की संतुष्टि के लिए पूरा काम सुचारू रूप से आगे बढ़े।

(15) ठेकेदार साइट/परिसर से सभी कचरे आदि को हटा देगा, फर्श को धोएगा और साफ करेगा और साइट को उचित और साफ-सुथरी स्थिति में सौंप देगा।

(16) निविदाकर्ता साइट, लिफ्ट आदि पर सामग्री के भंडारण के लिए अपनी व्यवस्था करते हुए साइट की स्थितियों से खुद को परिचित करेगा।

(17) ठेकेदार फर्नीचर, अलमारी, रिकॉर्ड को विद्युतीकरण और तारों के उद्देश्य से स्थानांतरित करेगा और निर्देशानुसार उसी को फिर से व्यवस्थित करेगा। इसके लिए कोई अतिरिक्त शुल्क नहीं दिया जाएगा।

(18) ठेकेदार बैंक के लिए सुविधाजनक समय पर काम करने के लिए तैयार रहेगा। इसके लिए कोई शुल्क नहीं लिया जाएगा।

(19) ठेकेदार अपने स्वयं के खर्च पर दोष देयता अवधि के दौरान देखे गए सभी दोषों में भाग लेगा। यदि ठेकेदार उचित समय के भीतर दोषों में भाग लेने में विफल रहता है, तो इन दोषों को बैंक द्वारा ठीक कर दिया जाएगा और इस खाते पर किए गए व्यय को सुरक्षा जमा, या समय के कारण किसी अन्य धन से पुनर्प्राप्त किया जाएगा।

(20) ठेकेदार अपनी सामग्री की निगरानी और वाई के लिए पर्याप्त व्यवस्था करेगा और सुरक्षा, टूटने और उसके या अन्य उप-ठेकेदार द्वारा तय या तय की गई सामग्री की किसी भी चोरी को सुनिश्चित करेगा।

(21) निष्पादित कार्य को सलाहकार/बैंक द्वारा अनुमोदित किया जाना चाहिए और ठेकेदार किसी भी चरण में इंगित किसी भी खराब कारीगरी को ठीक करेगा और साइट से सभी अस्वीकृत सामग्री को तुरंत हटा देगा।

(22) ठेकेदार श्रम कानूनों के आवेदन के लिए जिम्मेदार होगा, व्यक्ति को चोट और दुर्घटना के लिए मुआवजे, चाहे वह उसके द्वारा नियोजित हो या उसके उप-ठेकेदार द्वारा। ठेकेदार को काम शुरू होने से पहले अनुबंध श्रम अधिनियम के तहत सहायक श्रम आयुक्त से श्रम लाइसेंस प्राप्त करना चाहिए।

(23) ठेकेदार संपत्ति के निश्चित या ढीले फर्नीचर, संरचनाओं/सजावटी भागों को किसी भी नुकसान से बचने के लिए काम करने के लिए आवश्यक सावधानी बरतेगा। ठेकेदार अपने खर्च पर किए गए किसी भी नुकसान को ठीक करेगा।

(24) ठेकेदार यह सुनिश्चित करेगा कि काम के निष्पादन के लिए उसके द्वारा नियोजित श्रमिकों को श्रमिक मुआवजा अधिनियम, ईएसआईएस और ऐसे कार्यों पर लागू अन्य विधायी अधिनियमों के खिलाफ उपयुक्त रूप से कवर किया गया है और श्रमिक ठेकेदार के खाते में होंगे।

(25) ठेकेदार आर्किटेक्ट/सलाहकार/बैंक को किसी भी काम की गुणवत्ता/माप की जांच करने के लिए सूचित करेगा जो कवर करने से पहले छिपने की संभावना है।

(26) काम पूरा न होने या पूरा होने में देरी या समय पर दोषों को हटाने के मामले में, बैंक ठेकेदार के जोखिम और लागत पर काम पूरा करने के लिए किसी अन्य एजेंसी को नियुक्त करने के लिए स्वतंत्र होगा।

(27) बिल राशि की लागू दर पर आयकर ठेकेदार के बिल से स्रोतों से काटा जाएगा और नियमों के अनुसार I.T.O. के साथ जमा किया जाएगा।

(28) बैंक किसी भी तरह से अनुबंध को रद्द किए बिना काम की प्रगति में देरी कर सकता है और अनुबंध की शुरुआत/पूरा होने के लिए समय का विस्तार दे सकता है क्योंकि वह इस तरह की देरी के परिणामस्वरूप उचित और पर्याप्त समझ सकता है और ठेकेदार उसके संबंध में मुआवजे या क्षति के लिए दावा नहीं करेगा।

(29) ठेकेदार बैंक की लिखित अनुमति के बिना किसी भी अतिरिक्त वस्तु को निष्पादित नहीं करेगा।

(30) मात्राओं की अनुसूची में उल्लिखित मात्राएं अनुमानित हैं। ठेकेदार द्वारा किए गए वास्तविक कार्य पर भुगतान किया जाएगा। हालांकि, ठेकेदार को बैंक की अनुमति के बिना मात्रा को विचलित नहीं करना चाहिए।

- (31) निविदाकर्ता द्वारा उद्धृत शर्त निविदाएं अस्वीकार की जा सकती हैं।
- (32) बैंक को काम की प्रकृति को बदलने और काम की किसी भी वस्तु को जोड़ने या छोड़ने का अधिकार है या उसी का विकल्प विभागीय रूप से या अन्यथा किया जाता है और इस तरह के बदलाव या विविधताएं इस अनुबंध पर प्रतिकूल प्रभाव डाले बिना की जाएंगी।
- (33) बैंक को अनुबंध समाप्त करने का अधिकार है, यदि ठेकेदार काम छोड़ देता है, या समय पर काम शुरू करने और पूरा करने में विफल रहता है, या अनुबंध की शर्तों का पालन करने में विफल रहता है।
- (34) सभी वस्तुओं के लिए माप वास्तविक कार्य के अनुसार लिया जाएगा और सभी सामग्री में किसी भी अपव्यय के लिए किसी भी दावे पर विचार नहीं किया जाएगा।
- (35) ठेकेदार को सलाहकार/बैंक के अनुमोदन के लिए स्विच, तार, या किसी अन्य सहायक उपकरण जैसी सभी सामग्रियों के नमूने प्राप्त करने होंगे।
- (36) ठेकेदार को संतुलित दरों को उद्धृत करना चाहिए क्योंकि निविदा में उल्लिखित मात्राएं अनुमानित हैं और किसी भी सीमा तक भिन्न हो सकती हैं। इस खाते पर कोई अतिरिक्त दर नहीं दी जाएगी।
- (37) बैंक के कार्य घंटों के दौरान काम करते समय ठेकेदार को विशेष ध्यान रखना चाहिए कि कार्यालय के घंटों के दौरान बैंक के कर्मचारियों और ग्राहकों को अशांति न हो। ठेकेदार को बैंकिंग घंटों के दौरान बैंकिंग हॉल को उचित रूप से अच्छी स्थिति में रखना चाहिए।
- (38) ठेकेदार को सी के रूप में सॉफ्ट कॉपी के साथ पूर्ण सिविल और फ़र्निशिंग कार्य की तस्वीरें ड्रूप्लिकेट में जमा करनी होती हैं। डी।
- (39) कार्य के निष्पादन के दौरान, यदि संपत्ति, संरचना आदि को कोई नुकसान होता है। ठेकेदार द्वारा अपने स्वयं के खर्च पर वही अच्छा किया जाएगा।
- (40) जीएसटी को छोड़कर सभी करों सहित दरें दृढ़ होनी चाहिए। कुल राशि में छूट पर विचार नहीं किया जाएगा और वही निविदा अयोग्यता के लिए उत्तरदायी होगी।
- (41) इस निविदा में दिखाए गए सभी लकड़ी के सदस्यों का आकार पैनलिंग के बाद नेट/स्पष्ट है।
- (42) सभी क्षैतिज सतह में 1.5 मिमी मोटी टुकड़े टुकड़े होगी और ऊर्ध्वाधर सतह में अनुमोदित मेक और छाया का 1.0 मिमी मोटा टुकड़े टुकड़े होगा।
- (43) विभाजन के लिए सभी लकड़ी के वर्गों और प्लाईवुड (या जहां आवश्यक हो) में टुकड़े टुकड़े करने से पहले आंतरिक सतह से चींटी दीमक पेंट होगा।

(44) जबकि काम प्रगति पर है, यदि किसी भी घटिया सामग्री का उपयोग देखा जाता है या खराब कारीगरी के मामले में और यदि सलाहकार इसे नष्ट करने और फिर से करने का निर्देश देता है तो ठेकेदार अपने खर्च पर ऐसा ही करेगा और इस संबंध में सलाहकार का निर्णय अंतिम और बाध्यकारी होगा।

(45) बोलीदाताओं से अनुरोध है कि वे दरों को उद्धृत करने से पहले शाखा का दौरा करें। एक निविदाकर्ता द्वारा एक निविदा प्रस्तुत करने का तात्पर्य है कि उसने स्वयं को किए जाने वाले कार्य के दायरे और विनिर्देशों, साइट की स्थिति, और स्थानीय स्थितियों और कार्य के निष्पादन पर असर डालने वाले अन्य कारकों से अवगत कराया है।

(46) अधिकार क्षेत्र: इस समझौते से उत्पन्न होने वाले या किसी भी तरह से संबंधित सभी मामलों को अमृतसर में उत्पन्न माना जाएगा और केवल अमृतसर की अदालतों के पास इसका निर्धारण करने का अधिकार क्षेत्र होगा।

(47) बैंक के कार्य घंटों के दौरान काम करते समय ठेकेदार को विशेष ध्यान रखना चाहिए कि कार्यालय के घंटों के दौरान बैंक के कर्मचारियों और ग्राहकों को अशांति न हो। ठेकेदार को बैंकिंग घंटों के दौरान बैंकिंग हॉल को उचित रूप से अच्छी स्थिति में रखना चाहिए। 2। पृष्ठ पर ध्यान देना

(48) ठेकेदार से काम शुरू होने से पहले श्रम लागू करने वाले प्राधिकरण से आवश्यक श्रम लाइसेंस प्राप्त करने का अनुरोध किया जाता है। उसे श्रम प्रवर्तन अधिकारी को फॉर्म VI बी जमा करने सहित लागू श्रम कानूनों का पालन करने की भी आवश्यकता है।

(49) ठेकेदार कार्यों के निष्पादन के दौरान आईबीए/सीवीसी दिशानिर्देशों का पालन करेंगे।

(50) दरें 90 दिनों के लिए मान्य होंगी।

(51) ठेकेदार केवल साइट पर सभी फर्निशिंग आइटम तैयार करेगा। ठेकेदार को निविदा में निर्दिष्ट सभी सामग्रियों के नमूने का अनुमोदन मिलेगा, जैसे प्लाईवुड, टुकड़े टुकड़े, पेंट, टीडब्ल्यू आदि। बैंक/वास्तुकार से। हालांकि, ठेकेदार को उपरोक्त साइट पर उपयोग की जाने वाली सामग्रियों के लिए संबंधित कंपनी से अंतिम बिल के साथ चालान और प्रमाण पत्र प्रस्तुत करना होगा।

(52) कोई भी अतिरिक्त आइटम या अतिरिक्त मात्रा (निविदा के अलावा) काम केवल सक्षम प्राधिकारी से अनुमोदन के बाद किया जाता है अन्यथा भुगतान नहीं किया जाएगा।

अनुबंध की विशेष शर्तें

1. अर्नेस्ट मनी डिपॉजिट: रु. 20,000/-
2. प्रारंभिक सुरक्षा जमा (आईएसडी): सफल बोलीदाता की ईएमडी राशि।
3. दोष देयता अवधि: आभासी पूर्णता जारी करने की तारीख से 12 महीने और साइट को मालिकों को सौंपना।
4. शुरू होने की अवधि: आशय पत्र/कार्य आदेश की तारीख से 7 दिन।
5. पूरा होने के लिए निर्धारित अवधि: 30 दिन
6. रिटेंशन मनी: अंतिम बिल का 10%
7. दर की शर्तें: दरें काम की साइट पर होंगी और सभी करों को शामिल करना चाहिए जीएसटी को छोड़कर कार्य अनुबंध कर सहित।
8. निविदा की वैधता अवधि: निविदा खोलने की तारीख से तीन महीने।
9. अंतरिम प्रमाण पत्र का सम्मान करने की अवधि: सलाहकार के प्रमाण पत्र की तारीख से 7 कार्य दिवस।
10. अंतिम प्रमाण पत्र का सम्मान करने की अवधि: सलाहकार के प्रमाण पत्र की तारीख से 10 कार्य दिवस।
11. निविदा के पुरस्कार के बाद दरों की वैधता: "कीमत में कोई वृद्धि की अनुमति नहीं होगी"।
12. प्रतिधारण धन की रिहाई: 100% संतोषजनक रूप से पूरा होने के बाद जारी किया जाएगा दोष देयता अवधि 12 महीने।
13. **भुगतान:** ठेकेदार को काम पूरा होने के बाद ही बैंक द्वारा भुगतान किया जाएगा। काम शुरू होने से पहले कोई अग्रिम पैसा नहीं दिया जाएगा। या साइट पर डंपिंग सामग्री। जब काम लगभग पूरा हो गया है और बैंक के आर्किटेक्ट / इंजीनियर ने लिखित रूप में प्रमाणित किया है कि काम विस्तृत माप के आधार पर पूरा हो गया है और अंतिम जांच की है और कोई विवाद आइटम, दरें, विज्ञापन मात्रा नहीं है, ठेकेदार अंतिम प्रमाण पत्र के अनुसार अंतिम बिल के भुगतान का हकदार होगा।
14. **वास्तविक धन और सुरक्षा जमा:-** बैंक अर्नेस्ट मनी पर कोई ब्याज देने के लिए उत्तरदायी नहीं है। असफल निविदाकर्ताओं की वास्तविक राशि बिना किसी ब्याज के वापस कर दी जाएगी, काम देने का निर्णय लेने के तुरंत बाद या निविदा की वैधता अवधि की समाप्ति के बाद। सफल निविदाकर्ता जिसे अनुबंध प्रदान किया गया है, उसे ईएमडी को जमा करना होगा "प्रारंभिक सुरक्षा जमा" (आईएसडी)। अंतिम बिल के 10% पर रिटेंशन मनी भी अंतिम बिल भुगतान के समय काट लिया जाएगा, हालांकि कुल सुरक्षा जमा (EMD/प्रारंभिक सुरक्षा जमा + प्रतिधारण राशि) अंतिम अनुबंध मूल्य का अधिकतम 10% होगा।

15. सफल निविदाकर्ता की प्रारंभिक सुरक्षा जमा और प्रतिधारण राशि ज़ब्त की जा सकती है यदि वह अनुबंध की किसी भी शर्त का पालन करने में विफल रहता है। जब आभासी पूर्णता का प्रमाण पत्र ठेकेदार को जारी किया जाता है, तो सुरक्षा धन के रूप में सुरक्षा जमा राशि वापस कर दी जाएगी, बशर्ते कि ठेकेदार ने अनुबंध की सभी शर्तों को पूरा किया हो और आगे बशर्ते कि नियोक्ता के पास उक्त जमा के हिस्से या पूरे को ज़ब्त करने का कोई दावा नहीं है। अनुबंध की शर्तों के अनुसार बैंक द्वारा किए जाने वाले किसी भी विनियोग के लिए कटौती के अधीन, दोष देयता अवधि की समाप्ति के बाद प्रतिधारण राशि ठेकेदार को वापस कर दी जाएगी। ठेकेदार से अनुरोध है कि वह उद्धरण के प्रत्येक पृष्ठ पर हस्ताक्षर करे और रबर स्टैम्प लगाए, उसके हस्ताक्षर के नीचे सील करें और एक लिफाफे में उद्धरण को सील करें।

16. परिसमापन क्षति: यदि ठेकेदार आवश्यक प्रगति को बनाए रखने में विफल रहता है या काम पूरा करने और अनुबंध पूरा होने की अवधि पर या उससे पहले साइट को साफ़ करने में विफल रहता है, तो वह किसी अन्य अधिकार पर प्रतिकूल प्रभाव डाले बिना, प्रति सप्ताह अनुबंधित राशि के 1% पर सहमत मुआवजे के रूप में भुगतान करेगा।

निविदाकर्ता को ध्यान देना चाहिए कि निविदा जमा करने के समय, सहयोगी परिवार या फर्म (स्वामित्व/साझेदारी/परिवार के अन्य सदस्यों के साथ निदेशक अर्थात् पिता/मां/बहन/पत्नी/बेटी आदि) और एक ही पंजीकृत पते वाली फर्म को भाग लेने की अनुमति नहीं है, केवल एक फर्म निविदा के लिए आवेदन करने के लिए पात्र है। यदि ऐसी फर्म से अधिक आवेदन प्राप्त होते हैं, तो बैंक को दोनों आवेदनों को अस्वीकार करने का अधिकार है।

समझौते का अनुच्छेद

समझौते के अनुच्छेद ने इसे अमृतसर में इस के दिन 2025 के बीच बनाया बैंक ऑफ इंडिया, ज़ोनल ऑफिस, एससीओ 102, जिला शॉपिंग सेंटर, बी-ब्लॉक, रंजीत एवेन्यू, अमृतसर, पंजाब (इसके बाद "नियोक्ता" कहा जाता है) एक ओर और दूसरे भाग पर _____ (इसके बाद "ठेकेदार" कहा जाता है) जहां नियोक्ता बैंक ऑफ इंडिया, अमृतसर ज़ोन के लिए निर्मल कॉम्प्लेक्स, ईएच-198, सिवल लाइंस, जीटी रोड, जालंधर में जालंधर के लिए आंतरिक फ़र्निशिंग कार्य के लिए निविदा करने की इच्छा रखता है, और अपने नियुक्त सलाहकार Aakaar Associates के माध्यम से तैयार किए गए कार्यों और मात्रा के बिलों का वर्णन करने वाले चित्रों और विनिर्देशों का कारण बनता है और जबकि उक्त चित्र देखे गए हैं, विनिर्देशों और/या मात्राओं की अनुसूची पर भागीदारों द्वारा या उनकी ओर से हस्ताक्षर किए गए हैं यहां ठेकेदार और जबकि ठेकेदार अनुबंध की सभी शर्तों को निष्पादित करने और उनके अधीन करने के लिए सहमत है (जिनमें से सभी को सामूहिक रूप से इसके बाद "उक्त शर्तों" के रूप में संदर्भित किया गया है) उक्त ड्राइंग पर दिखाया गया है और/या उक्त विनिर्देशों में वर्णित कार्य और उसमें निर्धारित संबंधित दरों पर मात्रा की उक्त अनुसूची में शामिल किया गया है, जैसा कि उस राशि में ऐसी अन्य राशि पर पहुंचा है जो वहां देय होगी (इसके बाद "उक्त अनुबंध राशि" के रूप में संदर्भित)।

अब यह एतद्वारा निम्नलिखित के रूप में सहमत है:-

1. उक्त अनुबंध राशि के विचार में समय और उक्त शर्तों में निर्धारित तरीके से भुगतान किया जाना है, उक्त चित्रों पर दिखाए गए कार्य को निष्पादित और पूरा करें और उक्त विनिर्देशों और मात्रा की अनुसूची में वर्णित, या तो संपूर्ण या आंशिक रूप से।
2. नियोक्ता ठेकेदार को उक्त अनुबंध राशि या ऐसी अन्य राशि का भुगतान करेगा जो उक्त शर्तों में निर्दिष्ट समय और तरीके से देय होगी।
3. उक्त शर्तों में "द कंसल्टेंट्स / आर्किटेक्ट्स" शब्द का अर्थ उक्त AAKAAR ASSOCIATES CHANDIGARH से होगा या उनकी मृत्यु की स्थिति में या इस अनुबंध के उद्देश्य के लिए सलाहकार / आर्किटेक्ट होना बंद हो जाना चाहिए, ऐसे अन्य व्यक्ति या व्यक्ति जो नियोक्ता द्वारा उद्देश्य के लिए नामित किए जाएंगे, वह व्यक्ति नहीं हैं, जिसे ठेकेदार नियोक्ता द्वारा पर्याप्त माने जाने वाले कारणों (उक्त स्थितियों में बनाए रखा गया) के लिए आपत्ति करेगा। बशर्ते कि इस अनुबंध के तहत बाद में आर्किटेक्ट बनने के लिए नियुक्त कोई भी व्यक्ति या व्यक्ति किसी भी पिछले निर्णय या अनुमोदन या निर्देश की अवहेलना या शासन करने का हकदार नहीं होगा जो कुछ समय के लिए आर्किटेक्ट द्वारा लिखित रूप में दिया या व्यक्त किया गया है।

4. उक्त शर्तों को एक परिशिष्ट को इस समझौते के हिस्से के रूप में पढ़ा और समझा जाएगा और इसके पक्ष क्रमशः शर्तों को प्रस्तुत करने के लिए पालन करेंगे और उक्त शर्तों में निहित अपनी ओर से संबंधित समझौतों को निष्पादित करेंगे।
5. सलाहकार AAKAAR ASSOCIATES CHANDIGARH को संदर्भित करता है
6. यहां उल्लिखित योजनाएं, समझौते और दस्तावेज इस अनुबंध के आधार पर होंगे।
7. अनुबंध न तो एक निश्चित एकमुश्त अनुबंध है और न ही एक टुकड़ा कार्य अनुबंध है, लेकिन बैंक ऑफ़ अमृतसर ज़ोन के लिए निर्मल कॉम्प्लेक्स, ईएच-198, सिवल लाइंस, जीटी रोड, जालंधर में जालंधर शाखा के लिए आंतरिक फ़र्निशिंग कार्य के लिए निविदा के संबंध में काम करने के लिए एक आइटम दर अनुबंध है और कुछ अतिरिक्त और परिवर्तन कार्यों का भुगतान वास्तविक मापा मात्राओं के अनुसार किया जाना है, जैसा कि उक्त शर्तों में प्रदान की गई दरों और संभावित मात्रा की अनुसूची में निहित दरों पर किया जाना है।
8. ठेकेदार निर्मल कॉम्प्लेक्स, ईएच-198, सिवल लाइंस, जीटी रोड, जालंधर, बैंक ऑफ़ इंडिया, अमृतसर ज़ोन के लिए जालंधर शाखा के लिए आंतरिक फ़र्निशिंग कार्य के लिए निविदा से संबंधित सभी कार्यों को पूरा करने के लिए हर उचित सुविधा प्रदान करेगा। फ़र्नीचर का काम और अन्य सहायक कार्यों को उक्त शर्तों में निर्धारित तरीके से तैयार करना, और अपने काम के पूरा होने के बाद दीवारों, फर्श आदि को अच्छा और नुकसान पहुंचाएगा।
9. सलाहकार / वास्तुकार और तकनीकी अधिकारी के माध्यम से नियोक्ता इस अनुबंध के पूर्वाग्रह के बिना किए गए कार्यों के कुछ हिस्सों को करने के ड्राइंग और प्रकृति को बदलने का अधिकार सुरक्षित रखता है।
10. उक्त शर्तों को इस समझौते का हिस्सा बनाने के रूप में पढ़ा और समझा जाएगा और पक्षकार क्रमशः शर्तों और शर्तों के अनुसार खुद को प्रस्तुत करने और ऐसी शर्तों में अपने हिस्सों के समझौतों को पूरा करने का पालन करेंगे।
11. समय को इस समझौते का सार माना जाएगा और ठेकेदार एतद्वारा उसे जारी किए गए औपचारिक कार्य आदेश के तुरंत बाद काम शुरू करने और 30 दिनों के भीतर पूरा काम पूरा करने के लिए सहमत होता है।
12. इस अनुबंध के तहत नियोक्ता द्वारा सभी भुगतान केवल अमृतसर में किए जाएंगे।
13. इस समझौते से उत्पन्न होने वाले या किसी भी तरह से संबंधित सभी विवादों को अमृतसर में उत्पन्न माना जाएगा और केवल अमृतसर में न्यायालयों के पास इसका निर्धारण करने का अधिकार क्षेत्र होगा।
14. इस अनुबंध के कई हिस्सों को ठेकेदार द्वारा पढ़ा और पूरी तरह से समझा गया है। नियोक्ता के साक्षी में यदि ठेकेदार ने इन व्यक्तियों के लिए साझेदारी या उनके संबंधित हाथ निर्धारित किए हैं।

प्रस्तुत करता है और दिन और वर्ष के दो डुप्लिकेट यहाँ पहले यहाँ ऊपर लिखे गए हैं। गवाह में जहां पार्टियों में से नियोक्ता यदि ठेकेदार ने इन कंपनियों के लिए अपना हाथ निर्धारित किया है।

अपने विधिवत अधिकृत अधिकारी को प्रस्तुत करता है और ठेकेदार ने अपनी सामान्य मुहर को इसके साथ चिपका दिया है और उक्त दो डुप्लिकेट ने इन उपहारों का कारण बना दिया है और उक्त इसकी ओर से खुदाई किए जाने वाले दो डुप्लिकेट, ऊपर लिखे गए दिन और वर्ष।

हस्ताक्षर खंड

एम/एस द्वारा हस्ताक्षरित और वितरित

श्री _____, मालिक के हाथ से।

की उपस्थिति में

1.....

गवाह :

यदि पार्टी एक साझेदारी फर्म है या एक व्यक्ति को सभी द्वारा या सभी भागीदारों की ओर से हस्ताक्षरित किया जाना चाहिए।

द्वारा हस्ताक्षरित और वितरित

की उपस्थिति में

2.....

गवाह :

की सामान्य मुहर

.....

SPECIFICATION OF MATERIALS

All the material to be used shall be from the list of ISI approved Brand. Any deviation from this shall be got approved from Consultant/Owner, the contractor shall submit samples of materials used for verifications and produce Bill in original.

1. **SAMPLES:** After receipt of the bids but prior to award of the contract, bidder shall, upon notification from owner submit samples of materials he intends to use. The owner shall reserve the right to evaluate the sample with regard to the specification before award of work. Samples as directed by the Consultant/Owner for various items shall be prepared/brought for approval without any cost.
2. **PLYWOOD:** Plywood should be ISI make Termite and Powder proof.
3. **GLASS:** Glass shall be float glass of Modiguard company or approved equal make.
4. **TIMBER:** Wherever specified shall be teak wood from Central Province (C.P.)/Ghana best quality. It shall be well seasoned, uniform in colour, free from sap wood, wares, free from large and loose knote, cracks, shakes and other defects. All wood shall be treated for anti-termite treatment with two coats of solignum paint and two coats of fire retardant paint.
5. **HARDWARE:** Hinges, Handles, Stoppers, stays etc. wherever required shall be brass/stainless steel of approved shape and size only.
6. **UPHOLESTRY:** Fabric or upholstery material wherever called for shall be of the colour, texture and manufacture approved by the Consultant/Owner.
7. **WORKMANSHIP:** The work involved calls for high standard of workmanship and shall be carried out and completed in the best possible manner keeping modern trend of artistic finishes and designs in view so as to make the entire work/furnishing aesthetic looking, keeping in harmony with other furnishing in the area.
8. **DIMENSIONS & JOINTS:** The dimensions mentioned in the schedule of quantities and drawings are approximate. The contractor may suggest small deviations in the dimensions so as to make the individual items as also the entire job functionally sturdy, comfortable as well as aesthetic in look. The final decisions regarding sizes of various members and working dimensions etc. will however to be taken at the time of approval of sample. The contractor should take actual dimensions available at site before fabrication. The joints shall be perfect and sturdy and shall preferably be machine made and assembled with approved quality synthetic glue. The structural design of different members and also the items as a whole shall be sturdy and capable of withstanding the various loads likely to be subjected to in day to day use.
9. **ADDITIONAL MEMBERS AND FIXTURES:** The contractor shall provide additional members wherever necessary for providing door, openings, cut-outs, etc. to facilitate fixing of light fixtures, plug points, air-conditioning supply and return grilles etc.

The work includes cost of fittings and fixtures & fixing the various items in position in floors, walls, ceilings etc. in the building in accordance with two drawings of as directed by the Consultant/Owner. It will be also necessary to make holes, chases, etc. in floors, walls, ceilings, R.C.C. etc. as may be required for fixing the partition. The contractor shall allow for such provisions in his quoted rate. It will be deemed that while quoting rates the contractor has taken into account all foreseeable contingencies which will include making good disturbed floors, walls, ceilings, etc. to their original condition.

10. POLISHING: All visible T.W. members shall have lequare polish, other surface may have french polish as directed complete.

**RECOMMENDED MAKE TO BE USED FOR THE INTERIOR WORKS OF BRANCH &
ATM OF
BANK OF INDIA AT CIVIL LINES,JALANDHAR**

S.NO	DESCRIPTION	MAKE/BRANDS
1.	Plywood (M R Grade)	Bhutan Tuff , Green Ply, Century Ply Wood ,Kit ply, Archid, Truewood.
2.	Laminates(1mm thick)	Greenlam,Aica,Merrino, Amulya,Archid.
		BLUE – GREENLAM 291 SUEDE/ CENTURY 245/ Merino ORANGE – GREENLAM 213 SUEDE / CENTURY 217/ Merino GREY – SILICON – 9850 SF / CENTURY – 734/ Merino SILVER – GREENLAM 9001 SUPERMATT/ CENTURY – 1001/ Merino
3.	Lipping & Moulding	Teak Wood/Steam Beach Wood
4.	HDHMR Board	Green / Kitlam/Action Tasa / Century / Duro.
5.	Adhesive	For Wood- Fevicol SH,Vemicol-HV., For Glass & Granite - Araldite, For Lacquered Glass - Silicon (Dow)
6.	Locks	Godrej/Harrison/Ebco/ Hettich,Vision .
7.	Night Latch	Godrej.
8.	Glass	Modi / Triveni / Saint Gobain,Asahi,Glaverbel.
9.	ALUMINUM SECTION	JINDAL,INDAL, HINDALCO.
10.	Aluminum Cladding	Eurobond / Altobond / Alukbond.
11.	Suspended Ceiling & sections	INDIA GYPSUM, Saint Gobain,USC,Boral,Dexune.
12.	Mineral Fiber / Grid Tile & sections	Armstrong including their suspensions
13.	Door Closer & Floor Spring.	Godrej/Ozone/ Dorma/Yale/Hafele..
14.	Paint	Nerolac / ICI Dulux./ Asian/Berger.
15.	Wood Preservative	Bison by British Paints / Termiseal by ICI.
16.	Wood	Well Season partal / Gumar / Badam/kail.
17.	Drawer Channel	EARL BIHARI,Ebco, Vision,Hassle.
18.	Screw	Nettle fold, Ozone, Dorma,Self
19.	Key Board Drawer	EBCO, EARL BIHARI.
20.	Telescopic CPU Stand /Trolley	EBCO, EARL BIHARI.
21.	Cable Organiser	EBCO
22.	Polyurethan foam	Dunlop
23.	Texture paint	Spectrum / Heritage/British paint/Kilurk Nixon.
24.	Venetian / Vertical Blinds	Vista Levelor / Mac. / Hounter Douglas
25.	Lacquered Glass.	Saint Gobain. - (Approved Shade only).
26.	Tapestry / leather form	Harmony, Vimal, Bhor.
27.	Vinyl Film / Frosted / Printed film	3 M
28.	Patch Fitting & Floor Spring for fixing frame	Dorma / Godrej/Ozone
29.	Flush Doors	Duro/Green/Century

Note:-Work will be carried out as per tender specifications / drawings and instructions of Architect .

1. **Work shall be done as per CPWD / tender specifications / drawings & instructions of Architect / Bank's Engineer & material shall be of the make as mentioned above & of ISI mark.**
2. **Bank may ask for the bills / cash memo of various items purchased by the Contractor from the market, for its satisfaction.**
3. **All other Materials shall be best quality heavy section mentioned in the bill of quantities and also approved by Architect.**

PART-II PRICE BID

<u>SUMMARY STATEMENT OF B.O.Q</u>		
Sr No.	Items	Amount (Rs.)
A	FURNISHING WORK	
B	GST @ 18%	
C	Total (A + B)	
<u>RUPEES IN WORDS</u>		

Name of Contractor with Seal & Signature

Date:

Place:

BILL OF QUANTITIES
QUOTATION FOR INTERIOR & FURNISHING WORKS IN NEW PREMISES OF
BOI JALANDHAR MAIN (BRANCH)

PART -A (INTERIOR WORKS)					
S.N	Item of Work	Qty	Unit	Rate	Total Amount
1. a)	Main Entrance Door ,ATM'S Door & Manager Cabin Door. (Toughened Glass 12.0 mm thk. with etching) Providing & fixing frameless fully glazed 12.0 mm thk. toughend float glass single leaf /Double leaf glazed Toughened door of size approximately, 4'-0" to 3'-0"X 7'-0" all sides edge grinded, polished to be fixed on patch fittings, the door to be to be fitted horizontally / vertically as per instructions. The cost including cutting, making holes, cutouts in glass of required shape and size to accommodate fitting etc. the fittings in floors, soffits, jambs including necessary fixtures, screws, sealant where ever required and SS cover over patch fittings to accommodate toughened glass of above items - Hardware viz: PT1040 forover/side panel,PT 1041 connector for Side/Upper Panel,PT1020 Upper patch,PT1010 Bottom Patch,PT1049 E floor Lock ,PT1052 Strike Plate Floor Spring BTS 84 - Top pivot, Top patch fitting(s), Bottom patch fitting(s), Corner / Central lock(s) with strike plate, Floor spring, 1'-6" S S door handle (both sides) in door - pair, etc. all complete of godrej / dorma/Hettich. the rate shall be include etching film / logo (etching with Birla 3M film digital lazer cut) all inclusive, complete in all respect. (Note: In case of false ceiling, the vertical members to be fixed below R.C.C slab but the area of Glazing payable will be below the false ceiling only).	75.00	Sq.ft		

b)	12mm clear float toughened Glass fixed partition :- Providing and fixing in position 12mm clear float toughened Glass partition with patch fittings for the full height glass partitions as per the direction of the Architect/ Engineer-in-charge. The work to include making necessary template for all the glasses and then cutting the clear float glass to correct size, making all the necessary holes, cuts etc., then toughen the same. The cost to include all hardware viz: PT1040 for over/side panel, PT1041 connector for Side/Upper Panel, PT1020 Upper patch, PT1010 Bottom Patch, PT1049 E floor Lock, PT1052 Strike Plate Floor Spring BTS 84 (PATCH FITTINGS etc) required of Ozone/ Hettich/ GODREJ or approved equivalent make etching film / logo (etching with Birla 3M film digital laser cut) as per design and drawing. The maximum size of each glass shall be 1200mm to 2000mm x 2400mm to 2700mm as per the site requirement. The rate is for a finished item of work etc., complete as directed. The cost to include the cost of bevelling and smoothening of the exposed edges of the glass.	160.00	Sq.ft		
2	WALL PANELLING :- Wall paneling to be providing in Banking hall on as marked on drawing, made from aluminium frame work using aluminum sections of 1.5"x1.0" - 1mm thick Jindal/ Indal make work Properly fixed to the Wall or Column with proper Spirit level. Frame work to be covered with 6mm thick HDHMR Board (Moisture content- <8 %, Water Absorption 5% after 2 Hours Soaking)(Make. Action tesa/green/ Century / Duro) and 1 mm laminate as per color scheme of the bank. 35mmX 12mm steam beach Lipping to be provided to all the edges . Complete job including melamine polish on edge beading/Cornices etc. and painting of grooves in approved colour. All job to be done to architects' satisfaction/ as per bank direction . BANKING HALL:- Wall paneling Ht : 4'-0", Centre pillars to be cladded upto ceiling bottom "(i.e. + 9'-0 level) , (Note: the area under storage or table, side credenza shall not be counted in wall paneling. only visible area will be payable).	450.00	Sq.ft		

3(a)	FULL HEIGHT SOLID PARTITIONS:- Providing and fixing full height partitions of 44 mm X 44 mm X 16 Gauge aluminum extruded sections @ 2'-0" to 2'-0" c/c vertically & horizontally. The bottom member shall be aluminum extruded sections of size 65 mm X 44 mm X 16 Gauge. The aluminum extruded sections frame shall be fixed rigidly at floor level as well as ceiling with rowel plugs / steel plugs. 6mm thick HDHMR Board (Moisture content- <8 %, Water Absorption 5% after 2 Hours Soaking)(Make. Action tesa/green/ Century / Duro) on both sides finished and 1 mm Thick laminate shall be fixed on both sides as per color scheme of the bank. doors with lock is to be providing as per drawing and fixed with Steam beach molding duly melamine polished/paint. 35mm X 12mm steam beach Lipping to be provided to all the edges of the door. All wood to be painted in wood preservative. The rate include making provision for electrical conduits and switch boxes. All job to be done as per architects satisfaction/ bank direction . Note: (In case of false ceiling, the vertical members to be fixed below R.C.C slab but the area of partition payable will be below the false ceiling only).	150.00	Sq.ft		
b)	PARTIALLY GLAZED PARTITIONS:- Providing and fixing full height partially glazed partitions of 44 mm X 44 mm X 16 Gauge aluminum extruded sections @ 2'-0" to 2'-0" c/c vertically & horizontally. The bottom member shall be aluminum extruded sections of size 65 mm X 44 mm X 16 Gauge. The aluminum extruded sections frame shall be fixed rigidly at floor level as well as ceiling with rowel plugs / steel plugs . 6mm thick HDHMR Board (Moisture content- <8 %, Water Absorption 5% after 2 Hours Soaking)(Make. Action tesa/green/ Century / Duro) on both sides finished and 1 mm Thick laminate shall be fixed on both sides as per color scheme of the bank. 8 mm Glass to be provided between the partition as per drg. and fixed with Steam beach molding duly melamine polished/paint. 35mm X 12mm steam beach Lipping to be provided to all the edges of the door. All wood to be painted in wood preservative. The rate include making provision for electrical conduits and switch boxes. All job to be done as per architects satisfaction/ bank direction . Note: (In case of false ceiling, the vertical members to be fixed below R.C.C slab but the area of partition payable will be below the false ceiling only).	100.00	Sq.ft		

c)	LOW HT. PARTITION FOR COUNTER SEPARATION:— Providing and fixed low height partitions made of 44 mm X 44 mm X 16 Gauge aluminum extruded sections @ 2'-0" to 2'-0" c/c vertically & horizontally. The bottom member shall be aluminum extruded sections of size 65 mm X 44 mm X 16 Gauge. The aluminum extruded sections frame shall be fixed rigidly at floor level as well as wall with rowel plugs / steel plugs . 6mm thick HDHMR Board (Moisture content- <8 %, Water Absorption 5% after 2 Hours Soaking)(Make. Action tesa/green/ Century / Duro) on both sides finished and 1 mm Thick laminate shall be fixed on both sides as per color scheme of the bank. 12mm thick Toughend glass to be provided on the Top of Partition. Teak wood beading 1 ½ " X 3 ¼"(melamine polished) around partition edges complete in all respects. height : 4'-0"	190.00	Sq.ft		
4(a)	Partly Glazed Partition for Cash Cabins. Providing and fixing in position 7' – 7" high partly glazed partition for Cash Cabins as per Drawing Nos. (2-A, 2-B, 2-C, 2-D & 2-E) including door Drawing No. (12) in frame work 44 mm X 44 mm X 16 Gauge aluminum extruded sections @ 2'-0" to 2'-0" c/c vertically & horizontally. The bottom member shall be aluminum extruded sections of size 65 mm X 44 mm X 16 Gauge. The aluminum extruded sections frame shall be fixed rigidly at floor level as well as wall with rowel plugs / steel plugs and / or as per frame work shown in the drawings with 6mm thick HDHMR Board (Moisture content- <8 %, Water Absorption 5% after 2 Hours Soaking)(Make. Action tesa/green/ Century / Duro) on both sides finished with 1mm thick laminates of approved shade and colour as shown in drawings. Item to include 8 mm thick glass with etching and frosting as per design. The door will be provided with T.W. Louvers finished in melamine polish of matching laminate colour. The doors are also to be provided with Godrej Night Latch. Two wooden trays to be provided as per drawings. Necessary cutouts are to be provided in the glass and edges of the glass cutouts are to be finished in mirror polish. All exposed wooden. surfaces to be finished in melamine polish of matching laminate colour as directed.	190.00	Sq.ft		
5	Hardware				
a	Providing and fixing of Godrej /Harrison night latches in cash cabin doors as per the directions of the Bank.	2.00	Nos		
b	Providing and fixing of Mortice locks of approved make (Godrej /Ozone/Hettich/ Dorma) in UPS,ATM, Record Room, etc. as per the directions of the Bank.	4.00	Nos		

c	Providing and fixing hydraulic door closures Silver colour of approved make(Godrej /Ozone/Hettich/ Dorma) & color.	7.00	Nos		
6	<p>Cash Counters</p> <p>Providing and fixing in position Cash Counter 2'-9" wide as per Drawing No. (2-A, 2-B, 2-C, 2-D, 2-E, 2-F) comprising of the following :</p> <p>i) Working top made with 25mm thick HDHMR Board finished with 1mm thick laminate. Outside edge of the working top shall be provided with 1¼ " x 1". Teak Wood moulding finished with melamine polish. Inside edge will be provided with ½ " x 1". T.W. beading patti with melamine polish.All inside surfaces are finished with 0.7mm thick laminated.</p> <p>ii) Vertical facia (Apron) made with 18mm thick HDHMR Board (Moisture content- <8 %, Water Absorption 5% after 2 Hours Soaking)(Make. Action tesa/green/Century / Duro) finished with 1mm thick laminate with 1mm thick groove at the joint of laminates of two different shades.</p> <p>iii) Vertical drop (horizontal band) shall be provided on the facia below the working top made with 18mm thick HDHMR Board finished with 1mm thick laminate with provision for concealed light, 1mm thick groove shall be provided at the joint of two different shades of laminate.</p> <p>iv) Glazed partition of 1'-4" height above working top provided with 12mm thick toughened and frosted glass besides non-transparent film from inside fixed to partition as per fixing details and to boxing with concealed S. S. finished 'D' brackets as shown in the drawing. The exposed edges of the glass shall be finished in mirror polish.</p> <p>v) Transaction top shall be provided with 12mm thick toughened glass (partly glazed partly frosted) fixed horizontally with concealed Stainless Steel 'D' bracket. Both exposed edges (inside and outside) shall be moulded and finished in mirror polish.</p> <p>vi) Glazed partition having height 1'-0" above the transaction top (in facia) shall be provided with 12mm thick glass (clear) with cut out of 8" x 4" as per drawing. The edges of cut out and the top edge of glass are to be mirror polished and to be fixed to partition as per fixing details and to boxing with concealed S. S. finished 'D' brackets as shown in glass (Clear) above the slit to be fixed to partition as per fixing details and to boxing with concealed S. S. finished 'D' brackets as shown in the drawing. The exposed edges shall be finished in mirror polish.</p>	10.00	R.Ft		

viii) 7'-7" high Boxing (10" x 10") made with 18mm thick plywood as per drawing with 1'-6" horizontal extension at the top including providing and fixing 6 mm thick square frosted glass at a height of 5'-11" above Finished Floor level.

ix) 1'-9" high boxing (5"x5") made with 12mm thick plywood finished with 1mm thick laminate are to be provided.

x) Telescopic CPU Stand / readymade Keyboard tray shall be provided of approved model and make.

xi) Footrest made with wooden member of size 4" x 1 1/2" finished with French polish.

xii) Drawer units as per drawing shall be provided with multipurpose Godrej locks in each drawer. Facia of drawer unit shall be finished with 1mm thick laminate and all other sides & inside surfaces shall be finished with 0.7 mm thick laminate. The drawers will be provided with handles (Stainless Steel finish) and channels as per approval of the Project Consultant / Bank.

xiii) Boxing as per drawing made with 12mm thick plywood finished with 0.7 mm thick laminate shall be provided below the table top for electrical conducting and at the bottom for the LAN cable / Telephone wire conducting.

The item to include all necessary hardware and fittings in Stainless Steel finish, lipping to all edges and making provision only for electrical fitting behind the front. Vertical drop and also in the 10" x 10" boxing as shown in the drawing. Necessary beadings with melamine polish for fixing the glass are to be provided. All inside surfaces are finished with 0.7mm thick laminated and beading/moulding shall be paint/polish. All work is done complete in all respects.

7	<p>Front Office Counter :</p> <p>Providing and fixing in position one Front Office Counter 2'-6" wide as per Drawing No.1, (1-A), 1-B, 1-C, 1-D) comprising of the following complete in all respects :-</p> <p>i) Working top made with 25mm thick HDHMR finished with 1mm thick laminate. Outside edge of the working top shall be provided with 1 ¼" x 1" Teak Wood moulding finished with melamine polish. Inside edge will be provided with ½" x 1" T.W. beading patti with melamine finish. All inside surfaces are finished with 0.7mm thick laminate.</p> <p>ii) Vertical fascia (Apron) made with 18mm thick HDHMR Board (Moisture content- <8 %, Water Absorption 5% after 2 Hours Soaking)(Make. Action tesa/green/Century / Duro) finished with 1mm thick laminate with 1mm thick groove at the joint of laminates of two different shades.</p> <p>iii) Vertical drop (horizontal band) shall be provided on the fascia below the working top made with 18mm thick HDHMR Board finished with 1mm thick laminate with provision for concealed light, 1 mm thick groove shall be provided at the joint of two different shades of laminate.</p> <p>iv) Glazed partition above working top to be provided with 12mm thick clear glass cut to the standard shape fixed to partition as per fixing details and to boxing with concealed S. S. finished 'D' brackets as shown in the drawing. The exposed edges of the glass shall be finished in mirror polish.</p> <p>v) 3'-10" High Boxing (10" x 10") made with 18mm thick HDHMR Board finished with 1mm thick laminate including providing and fixing 6mm thick square frosted glass at a height 3'-2" above finished floor level.</p> <p>vi) 1'-9" high Boxing (5" x 5") made with 12mm thick HDHMR Board finished with 1mm thick laminate.</p> <p>vii) Vertical supports made with 18mm thick plywood finished with white enamel paint.</p> <p>viii) Telescopic CPU Stand / readymade Keyboard tray shall be provided of approved model and make.</p> <p>ix) Footrest made with Wooden member of size 4" x 1 ½" finished with French polish.</p> <p>x) Drawer units as per drawing shall be provided with multipurpose Godrej locks in each drawer. Facia of drawer unit shall be finished with 1mm thick laminate and all other sides shall be finished with 0.7 mm thick laminate. The drawers will be provided with handles (Stainless Steel finish) and channels. xi) Boxing as per drawing made with 12mm thick HDHMR Board finished with 0.7 mm thick laminate shall be provided below the</p>	10.00	R.Ft		
---	---	-------	------	--	--

	<p>table top for electrical conducting and at the bottom for the LAN cable / Telephone wire conducting. The item to include all necessary hardware and fittings in Stainless Steel finish, lipping to all edges and making provision only for electrical fitting behind the front. Vertical drop and also in the 10" x 10" boxing as shown in the drawing. Necessary beadings with melamine polish for fixing the glass are to be provided.</p> <p>xi) Boxing as per drawing made with 12mm thick plywood finished with 0.7 mm thick laminate shall be provided below the table top for electrical conducting and at the bottom for the LAN cable / Telephone wire conducting. The item to include all necessary hardware and fittings in Stainless Steel finish, lipping to all edges and making provision only for electrical fitting behind the front. Vertical drop and also in the 10" x 10" boxing as shown in the drawing. Necessary beadings with melamine polish for fixing the glass are to be provided. x) All inside surfaces are finished with 0.7mm thick laminated and beading/moulding shall be paint/polish. All work is done complete in all respects to architect's satisfaction.</p>				
8	<p>Low storage unit with 1 1/2" thick post-form factory made Tops:-Providing storage unit of size 18"x2'-6" & 18" x 3'-6" (W x H) of 18mm thick HDHMR Board (Moisture content- <8 %, Water Absorption 5% after 2 Hours Soaking)(Make. Action tesa/green/ Century / Duro) with 1.0mm thick horizontal laminate and 1.0mm thick vertical laminate having one shelf in center. The storage unit will have all necessary hardware,locking arrangement, laminate band and teakwood/ partial wood beading ¾" X ½"/ moulding. Recessed skirting (3/4") finished with 1.0mm thick laminate is present. Clip hinges (dadoo kabzaa) to be used for fixing storage unit shutters. All inside surfaces are finished with 0.7mm thick laminated and beading/moulding shall be paint/polish .the work to be done complete in all respects.</p>	180.00	Sq.Ft		

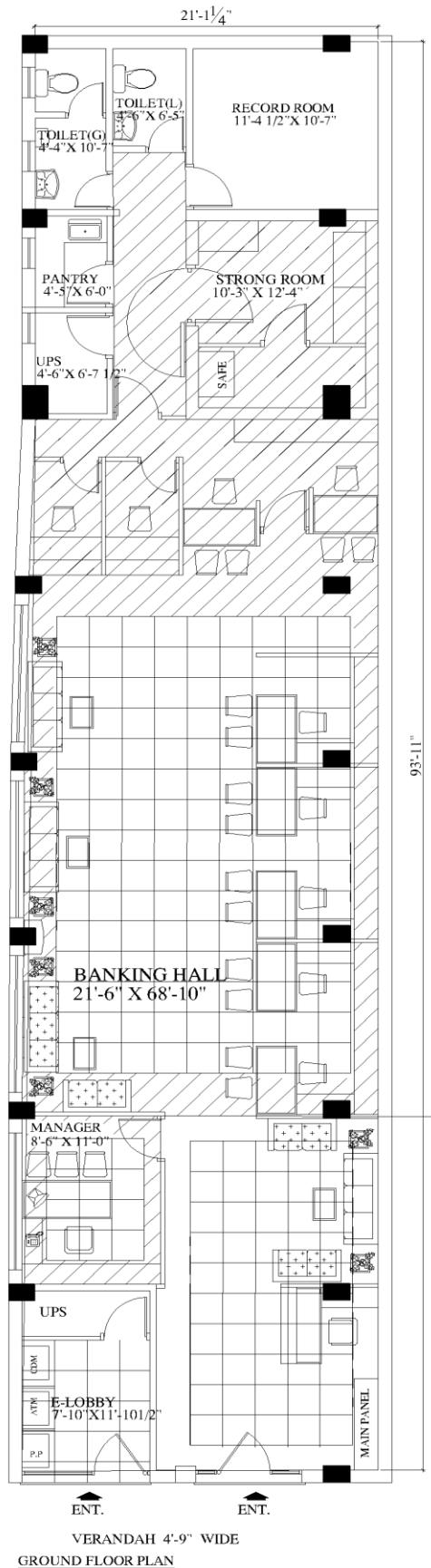
9	OVER HEAD STORAGE:- Providing storage of size 16" x 2'-3" (WXH) of 18mm thick HDHMR Board (Moisture content- <8 %, Water Absorption 5% after 2 Hours Soaking)(Make. Action tesa/green/ Century / Duro) with 1.0mm thick horizontal and vertical laminate having one shelf in center. Top portion of storage shall be tapered with 3". Cedar wood lipping $\frac{3}{4}$ " X $\frac{1}{2}$ " is provided at edge. Open able shutter with clip hinges (etching colour), ball catchers, multi purpose locks(approved make) are to be provided. All inside surfaces are finished with 0.7mm thick laminated and beading/moulding shall be paint/polish . All work is done complete in all respects to architects satisfaction & as per colour scheme of bank. The storage unit is properly fixed to wall at+ 5'-9" . concealed tube lights (3 Nos.) to be provided along with electrical wires and connections (Note : Electrical fittings given separately in electrical part)	25.00	Sq.Ft		
10	Wooden boxing for electrical panel: Providing Cabinet unit of size 18"x8'-6" (W x H) of 18mm thick HDHMR Board (Moisture content- <8 %, Water Absorption 5% after 2 Hours Soaking)(Make. Action tesa/green/ Century / Duro) with 1.0mm thick horizontal laminate. 8mm thick bison panel board back side alongwith wall. The storage unit will have all necessary hardware, decorative jalli pattern laminate band and teakwood/ partial wood beading / moulding. Recessed skirting (3/4") finished with 1.0mm thick laminate is present. Clip hinges (dadoo kabzaa) to be used for fixing storage unit shutters. All inside surfaces are finished with 0.7mm thick laminated and beading/moulding shall be paint/polish .All work to be done complete in all respects	60.00	Sq.Ft		
11	Full height storage unit : Providing storage unit of size 18"x9'-0" (W x H) of 18mm thick HDHMR Board (Moisture content- <8 %, Water Absorption 5% after 2 Hours Soaking)(Make. Action tesa/green/ Century / Duro) with 1.0mm thick horizontal laminate and 1.0mm thick vertical laminate having shelves @1'-3" C/C. The storage unit will have all necessary hardware, decorative jalli pattern laminate band and teakwood/ partial wood beading / moulding. Recessed skirting (3/4") finished with 1.0mm thick laminate. Clip hinges (dadoo kabzaa) to be used for fixing storage unit shutters. All inside surfaces are finished with 0.7mm thick laminated and beading/moulding shall be paint/polish . All work to be done complete in all respects.	60.00	Sq.Ft		

12	PIN UP BOARD :- Made of 12mm thick soft board covered by 25mm x 25mm teak wood beading painted polished to approved colour and soft board covered with blazer/ fabric cloth of approved colour. Texture and sample approved by architect. Notice Board to be fixed to wall space between storage unit (ground placed) and storage unit (wall hung) in manager's Cabin & on top of writing table & in Banking Hall. (basic rate of fabric shall not be less than Rs.65/- per mtr.)	30.00	Sq.Ft		
13	FALSE CEILING:-				
a	Providing and fixing Gypsum board false ceiling in levels as per the detailed drawing - made up of G.I. frames as specified by Gypsum India limited and 12mm thick Gypsum board with suitable suspenders fixed to the ceiling. Ceiling section, perimeter channel, suspenders etc. Shall be standard sections supplied by Gypsum India LTD. Spacing of intermediate channels shall be at 1200c/c, and ceiling section at 457mm c/c.the work includes finishing of joints, applying primer, two or more coats of plastic emulsion paints (white colour) , making cut-out for light fixtures, etc. providing of perimeter channels / beading etc. complete in all respect	1050.00	Sq.ft		
b	Providing and fixing of false ceilings at all heights of 600 mm x 600 mm x 16 mm ARMSTRONG Mineral Fibre ceiling tiles of type Prima Dune Premier-Beveled Tegralar Edge RH-99 laid on 15mm exposed grid system.The suspension system shall be the Armstrong Trulok Silhouette revealed profile grid system with 15mm wide flanges incorporating a 3mm or 6mm central recess color, black or white revealed. Silhouette main runners and cross tees to have mitered ends with "birds mouth " notches to provide mitered cruciform junctions. The framework comprise of main runner spaced at 1200mm centers securely fixed to the structural soffit by approved hangers at 1200mm maximum centers. Hangers (GI wire of 4.0mm dia) to be fixed by approved roof plug, level adjusters and screws etc. The last hanger at the end of each main runner should not be greater than 450mm from the adjacent wall. Flush fitting 1200mm long cross tees (with double stitching) to be interlocked between main runners at 600mm centers to form 1200 x 600mm modules. Cut cross tees longer than 600mm to be supported independently. 600mm x 600mm modules to be formed by fitting 600mm long flush fitting cross tees centrally between the 1200m cross tees and making arrangement for light fixtures, etc. complete in all respect.	864.00	Sq.ft		

14	<p>Manager's table with 1½" thick post-form factory made Tops :- Providing and fixing in position Manager's Table of size 5'-6" x 2'-6" as per Drawing No. (6) by using 25mm thick plywood for top and 18mm thick HDHMR Board for all other horizontal and vertical members. 12mm thick bevelled glass (approved make) of same size is placed with edges covered with partial wood beading. Telescopic CPU Stand / readymade Keyboard tray shall be provided of approved model and make. Footrest made with T.W. member of size 4" x 1 ½ " finished with French polish. All exposed plywood surfaces to be finished with 1mm thick laminate of approved make & shade, and all exposed edges of table top & ply verticals to have 1" x ¼ " T.W. lipping. All exposed T.W. sections to be Melamined polish and internal surfaces are finished with 0.7mm thick laminated . Item to include plywood boxing, all necessary hardware and fittings in Stainless Steel finish, lipping to all edges etc. complete in all respects.</p> <p>Side Credenza Side Storage 3'-6" x 1'-4" as per drawing shall be provided. Facia of Side Storage shall be finished with 18mm thick HDHMR Board and 1 mm thick laminates as shown in the drawing and all other sides shall be finished with are finished with 0.7mm thick laminated . The Side Storage shall be provided with handles (Stainless Steel finish) and channels as per approval of the Project Consultant / Bank. All exposed plywood surfaces to be finished with 1 mm thick laminate of approved make & shade, and all exposed edges of table top & ply verticals to have 1" x ¼" T.W. lipping. All exposed T.W. sections to be melamined and internal surfaces to have finished with 0.7mm thick laminate Item to include plywood boxing, all necessary hardware and fittings in Stainless Steel finish, lipping to all edges etc. complete in all respects</p>	1.00	Nos		
15	<p>Officer's table with 1½" thick post-form factory made Tops :-Providing Table for Officer's tables(Size 4'-6" x 2'-6" x2'-6") as per Drawing No. (5) rest specification as per Item No-14.</p>	6.00	Nos		

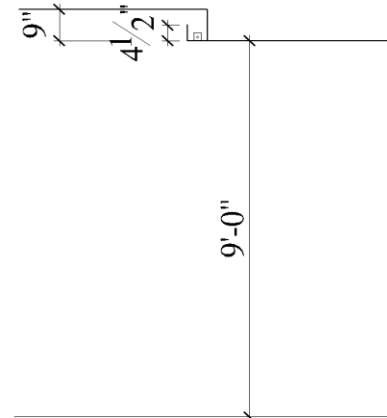
16	Writing desk / Customer Voucher Stand / Forms Stand including Cheque Drop & Suggestion Box with 1½" thick post-form factory made Tops :- Providing and fixing forms stand of size 4'-0" X 1'-6" X 3'-9" with 3nos. storage units of forms with 12 mm glass top fixed with 3" SS spacer. Space for housing vouchers of size 1'6" W, 1'-0" D & 9" H is also provided on the top and on side (L-shaped, wall hung) including provision of 2 Nos Cheque Drop & 1 no Suggestion Box made of 18mm thick HDHMR Board with 1.0 mm thick laminate to be fixed and ¾" x ¼" teak wood lipping on two visible sides on it All exposed Teak wood edges / teak wood lipping / beading shall be spirit polished with matching pigment. etc. & to be fixed on the wall cost of spacers etc. all inclusive complete.	1.00	No		
17	TEXTURE PAINT: Ground Floor walls to be finished with texture paint of approved make (Rustic) above 4'-6" upto ceiling bottom including scaffolding, cleaning & supply of all materials. Also providing & fixing 2" wide hillock wood flat member at junction between ceiling & wall along length.	250.00	Sq.ft		
18	Panelling With exterior grade ACP / Aluminium Composite Panels (With Aluminium Frames) Supplying & fixing 4mm thick Aluminum component sheet of approved make and shade including making of ground of (1"X2") aluminum hollow section as per design ,with 6mm-19mm wide vertical or horizontal groove finished with Dow Cowing sealant (789) as detailed in drawing no.(11) & instructions aluminum componenet sheet should be of virgin grade and having aluminum profile thickness of 0.5 mm on both sides of core. The rate is inclusive of all fixtures and fittings (with sealent) for proper finish. The works includes front face shutter boxing complete. the rate includes all required shuttering,scafoolding, labour, material, complete	150.00	Sq.ft		
a)	ACP partition and door with ACP sheet on both sides inclusive of all hardware like lock.handle etc. and fittings .	80.00	Sq.Ft		
b)	ATM Panelling With interior grade ACP / Aluminium Composite Panels (With Aluminium Frames)	180.00	Sq.ft		
19	ROLLER ZEBRA BLINDS:- Providing & Fixing Roller Zebra Blinds of Vista make- Iceland Series made of Translucent fibre glass fabric of approved shade including 32mm round channel and mechanism and other fitting fixed in position as per manufacture's specification, complete in all respects to the satisfaction of Architect/Engineer in Charge.	210.00	Sq.ft		

20	TROPHY CASE :-Providing and fixing trophy case using 18mm thick HDHMR Board (Moisture content- <8 %, Water Absorption 5% after 2 Hours Soaking)(Make. Action tesa/green/ Century / Duro) with 1.0mm thick horizontal laminate and 1.0mm thick vertical laminate of Greenlam ,Aica , Merrino,Archid make of approved Shade, Max height of the case upto false ceiling bottom , behind , Sides and top and bottom out of 18mm thick HDHMR Board and Laminate. 15" width of glass or wooden shelves of the case to be done using 10 mm thk. polished glass in shelves (The Glass fixed with u brackets). Complete with closing of all joints and accessories complete in all respect as per direction of Architect/Engineer-In-Charge.	20	Sq. .ft		
	TOTAL OF INTERIOR WORKS			Rs.	
	GST Extra as applicable.				



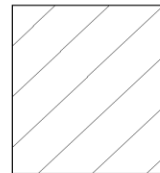
W-2

BANK OF INDIA BRANCH AT CIVIL LINE, JALANDHAR

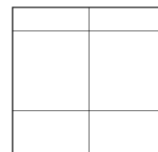


section of ceiling

LEGEND



GYPSUM BOARD
FALSE CEILING



GRID CEILING
(FINE FISSURED)

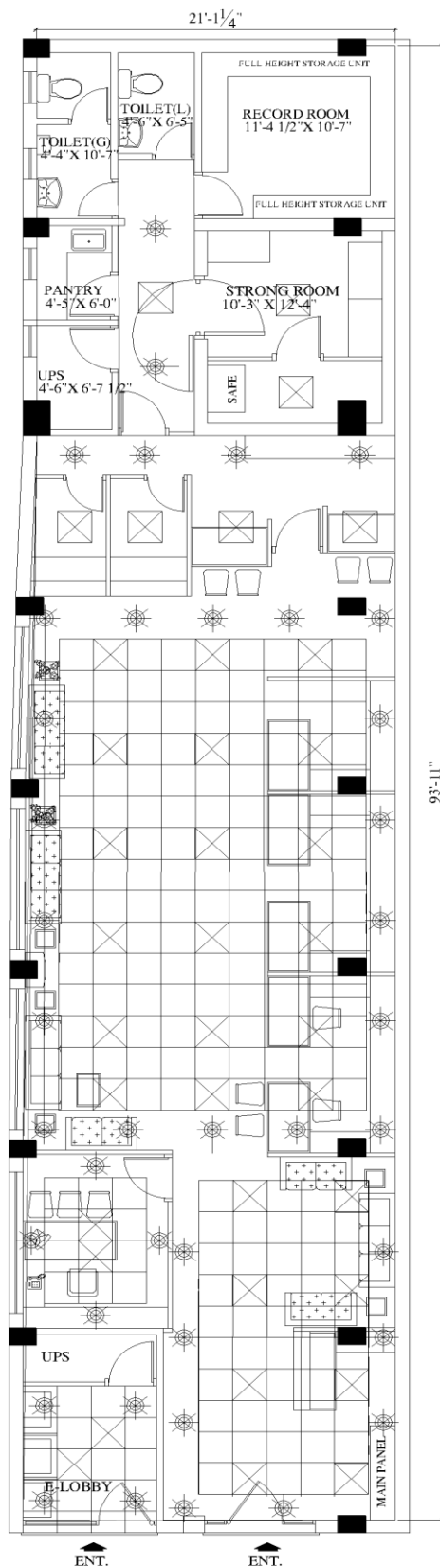
PROPOSED INTERIOR FOR
BANK OF INDIA BRANCH
AT JALANDHAR.(PB)

GROUND FLOOR PLAN
(FALSE CEILING DETAIL)



AAKAAR ASSOCIATES
ARCHITECTS, ENGINEERS,
INTERIOR DESIGNERS
S.C.O. 283, SECOND FLOOR,
SECTOR-35D, CHANDIGARH.
Tel:-0172-2601465 (O)
9417495655, 8837895110 (M)

REV.	DESCRIPTION	DATE
JOB NO. 2698	DRG.NO.	
SCALE: 1"=1'-0"	DATE:- 06/08/2025	
DRN.BY	NAME	SIGN.
CHKD.BY	PARDEEP	
APRD.BY	NEERAJ	



W-3

**BANK OF INDIA BRANCH
AT CIVIL LINE, JALANDHAR**

LEGEND

	LED 36 WATTS	37 -NO
	LED 15 WATTS	40-NO
	WALL FAN	17-NO
	TUBE	8-NO
E.F	EXHAUST FAN	4-NO

**PROPOSED INTERIOR FOR
BANK OF INDIA BRANCH
AT JALANDHAR.(PB)**

**GROUND FLOOR PLAN
(ELECTRICAL LAYOUT)**



AAKAAR ASSOCIATES
ARCHITECTS, ENGINEERS,
INTERIOR DESIGNERS
S.C.O.283,SECOND FLOOR,
SECTOR-35D,CHANDIGARH.
Tel.-0172-2601465 (O)
9417495655,8837895110 (M)

REV.	DESCRIPTION	DATE
JOB NO. 2698	DRG.NO.	DATE:- 06/08/2025
SCALE: 1"=1'-0"	NAME	SIGN.
DRN.BY	PARDEEP	
CHKD.BY		
APRD.BY	NEERAJ	